

全覆盖 无死角 做好建设领域 安全生产工作

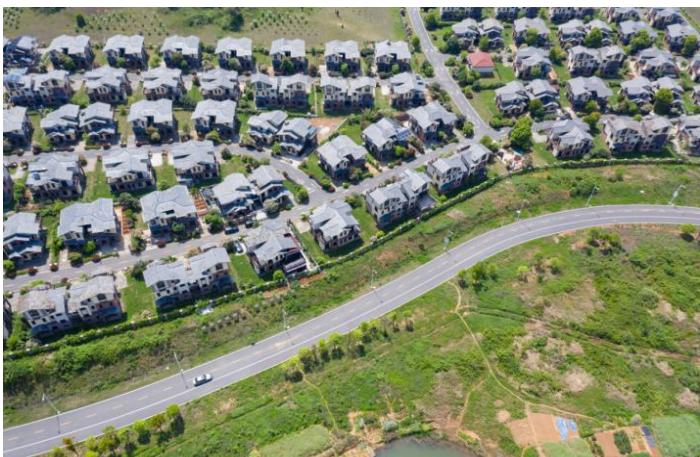
为切实做好城区建设领域复工复产和安全生产工作，近日，咸宁市住建局组建2个专班对城区已复工项目开展了安全生产督导检查，全力确保建设领域安全形势平稳可控。

强化统筹部署。严格执行省、市相关决策部署，统筹抓好房屋建筑和市政基础设施工程建设领域疫情防控和安全生产工作，组织全市住建系统70余人参加了全省房屋市政工程复（开）工安全生产暨疫情防控工作视频培训会议，要求坚持疫情防控和安全生产“两手抓、两手硬”，切实守住不发生建筑施工安全事故、不发生内部聚集性感染“两条底线”。

细化工作流程。印发了《疫情期间市中心城区房屋建筑与市政基础设施工程复工指引》，以流程图的形式，直观、精确地明确了复工备案流程和相关要求，指导全市建筑工程项目安全有序复工。建立项目复工台账，实行日报制度，实时调度并协调解决疫情防控和安全生产方面的困难和问题，成功推动150个市城区在建项目顺利复工，复工率约92.02%。

优化监管服务。制定《咸宁市建设项目复工复产“一对一”包保服务分工表》，实行“清单制”管理和“一对一”包保服务，派驻专人每天到项目现场指导，确保项目疫情防控到位、安全生产到位、文明施工到位。针对塔吊、施工电梯等建筑起重机械设备安全性能检测问题，辗转联系省内一家具有检测资质的单位来咸，对福星城二期、龙栖蝶谷等近10个项目的26台塔吊、施工电梯进行了检测并督促整改。截止目前，已对市直73个复工项目进行了全覆盖检查，下达监督记录13份、工作提示函3份、整改通知书1份，进一步夯实了复工复产安全根基。

业绩展示



图为咸宁市梓山湖项目工程（市场发展部供图）

市住建局“双线作战”按下项目 复工“快进键”

自疫情发生以来，市住建局贯彻市委、市政府“抢抓机遇，加大项目谋划力度”的决策部署，坚持“战疫情”“稳发展”双线作战，全力打通重点项目复工复产操作链，推动项目建设加力提速。

一是防疫复工“两手抓”。在全力抓好物管小区、复工复产企业、建筑工地疫情防控工作的同时，统筹抓好政府投资项目复工复产准备工作。充分利用疫情前期项目无法开工的时间空档，有序组织设计单位、中介机构对新建项目开展初步设计、施工图设计、预算编制等前期工作，为咸宁市第二人民医院、猫山路道路工程、城区微循环泉塘路市政工程等项目开工打下了坚实基础。

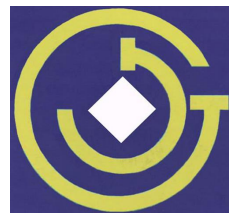
二是重点项目“齐推进”。2020年，市住建局负责实施的政府投资建设项目共28个，计划总投资10.03亿元，计划完成投资80%。受新冠肺炎疫情影响，所有建设项目进度均受到一定影响。为把滞后的进度赶回来、把延后的工期追回来，该局奋力发扬疫情防控期间“5+2”、“白加黑”的斗争精神，不讲客观、不讲条件，抢抓项目建设进度。截至目前，现有9个续建项目已复工，3个新建项目达到开工条件已开工，承担和参与的7个市本级重点项目已基本复工（开工），复工开工率100%，另有16个项目正在办理前期手续。

三是项目管理“全闭环”。建立县级领导包保责任制。严格执行“一个项目、一名领导、一套方案、一抓到底”的工作机制，从项目手续办理、工程开工建设、工程竣工使用等方面全程跟踪服务，为项目建设保驾护航。完善项目代建管理办法。修订并完善《市政府投资项目建设管理局代建项目管理办法》，从项目策划、前期手续、方案审定、施工管理、资金拨付、竣工验收、项目移交等环节进行规范，形成闭环式管理。实行月例会调度制度。定期调度项目建设进展情况，会商解决项目推进中遇到的问题。同时，绘制重点项目作战部署图、作战进度图和作战保障图，倒排工期，挂图作战，以敢打胜仗的军人作风力推项目建设跑出“加速度”。

欢迎各位踊跃投稿 题材不限



公司电话：0715-8267290
公司传真：0715-8268990
公司网址：<http://www.hbjgjl.cn>
公司地址：咸宁市淦河大道39号
勘察设计大厦5楼
投稿邮箱：1129163711@qq.com



金桂月报

JIN GUI YUE BAO

2020年 第5期（总第71期） 2020年5月1日（内部发行月刊）

主办：湖北金桂建设工程监理有限责任公司

导 读 ★★★★★

- ★公司动态 1版
- ★工作探究 2版
- ★员工驿站 3版
- ★行业动态 4版

金桂监理

土木生辉

公司组织开展2020年一季度 受监项目季检

按照市防疫指挥部对公司复工复产工作的要求，4月9日、10日，公司组织开展了2020年一季度受监项目季检。公司检查组从防疫机制、人员管理、防疫储备、消杀情况、现场管理及防疫宣传等方面对公司所有受监项目进行了全覆盖摸排，此次受监项目复工复产摸排工作作为公司一季度检查的主要内容，公司要求各监理部要对复工复产的疫情防控工作严格把关，严格监管，确保受监项目疫情防控不出问题。



同时，公司检查组严把安全质量关，围绕各受监项目的质量、安全和监理内业资料、部门工作检查、部门负责人工作检查等项目展开，检查和考核第一季度各监理部工作完成情况，规范各部门监理工作程序、监理资料内容，指导各部门监理工作，检查部门负责人对部门工作的组织、巡查、指导及管理情况。对本次检查发现的问题，各项目监理部要高度重视，并于一周内将存在的问题整改完成，此次检查结果将作为公司年终绩效考核的重要依据。



公司党员下沉基层开展活动

按照上级党组织关于切实加强城区小区党组织建设，进一步做实做细群防群控工作的要求，公司支部选派了8名党性过硬、能力过硬、作风过硬的党员担任各物业小区第一书记，切实为群众办实事、解难事、做好事。

4月份，公司全体党员下沉小区一线开展小区环境整治活动，并积极配合小区党支部，对小区内的卫生、楼道进行清理、消杀。活动结束后，还开展了疫情防控、创文创卫及森林防火知识宣传、走访独居、孤寡老人等活动。

同时，公司要求从4月份开始，党员一律下沉到各部门详细了解和服务部门工作，要集中践行党员做好事制度、固定开展爱国卫生运动、参加部门月工作例会、督导监理部廉政建设、了解监理部工作情况、密切职工关系、传达相关工作要求等，坚持把支部主题党日作为党员的集中志愿服务日，把党的领导融入公司管理各环节中。



公司全面推进监理通软件使用工作

4月份，公司全面推进监理通软件使用工作，公司要求从4月10日起，恢复及新增公司所有员工必须通过监理通软件填报周报、周计划及现场监理通过监理通软件报送季度受监项目基本情况等相关工作。下一步，公司将加强对公司的信息化管理，加大对监理通软件的使用力度，通过新增功能、加强学习、严格把关等多种途径，让监理通软件深入人心，从而实现工作流程自动化，进一步提高工作效率。

监理需要经常检查的6个方面，防患于未然！

一、安全生产管理

1. 安全生产生产岗位责任制、安全生产管理目标、施工组织设计中安全生产管理措施、施工安全生产技术交底、安全生产教育制度、新进场工人安全生产教育、安全生产管理机构及专职安全生产管理人员、安全生产生产操作规程、班前安全生产活动制度、书面告知危险岗位的操作规程和违章作业的危险。

2. 现场安全生产警示标志；现场出入口、起重机械、高处作业、吊装作业、脚手架出入口、孔洞口、基坑边、每个临时用电设施。

3. 持证上岗人员：塔吊司机、卷扬机操作人员、起重信号工、登高架设作业人员、爆破作业人员、电工、焊工。

4. 现场办公、生活区与作业区的安全生产距离：临时建筑应安全生产；不得用作在工程兼做宿舍；在市区施工应围挡封闭；工地出入口应符合交通管理要求；施工可能影响毗邻建筑、构筑物、管道、高压线路的防范措施。

二、基坑施工

1. 基坑施工前必须编制专项施工方案，并应符合施工组织设计要求。

2. 基坑施工方案须经施工单位总工程师批准，并报项目监理机构审查同意。

3. 深度超过2米的基坑，临时应设置防护栏杆，上下基坑应设有专用通道或登高设施。

4. 对地质较差、深度较大的基坑，坑壁支护应有专项方案或措施。

5. 对毗邻基坑的建筑物、构筑物、管道、高压线路等应有防范措施。

6. 基坑上下周边应设备有效地排水系统。

7. 未经验算或采取保护措施，禁止在坑边堆土、存放材料或机械设备、通行车辆。

8. 进场施工机械应经查验，司机须持证上岗，作业区应设警示标志。

三、脚手架

1. 须有脚手架施工方案，经施工单位项目技术负责人批准，项目监理机构审查同意。搭前进行技术交底，搭后组织验收。

2. 钢管脚手架应统一管径，扣件连接，严禁钢木材料及不同品种材料混用，铁丝绑扎。

3. 立杆应有垫木或底座基础，立杆、纵向水平杆接头应错开，并有排水系统。

4. 架子高度在7米以上或无法设立杆时，每高4米，水平每隔7米，脚手架必须同建筑物连接牢固。



5. 剪刀撑：脚手架两端、转角处以及每隔6-7根立杆应设剪刀撑和支杆。剪刀撑和支杆与地面的角度宜在 45° - 60° 之间，剪刀撑的宽度不小于4，跨度不大于6跨，且小于6米，并应由底至顶连续设置，高度在24米以上的脚手架，应在外侧方面整个长度上连续设置剪刀撑。支杆底端要埋入地下不小于30厘米。

6. 外脚手架距电力架空线水平间距：电压 $\leq 1KV$ 为4米，1-10KV为6米，35-110KV为8米，110-220KV为10米。

7. 脚手架应铺满，板厚在5厘米以上，距板的两端头8厘米处应用镀锌铁丝绕2-3圈或用铁皮钉牢。

8. 工作层外侧应有18厘米高的档脚板，1.2米高的防护栏杆，下设安全生产网，架体外侧应挂设防护网。

9. 脚手架设置登高斜道，斜道上应设有防滑装置。

10. 架体出入和紧临架体的通道，应在其上设置防护棚。

11. 卸料平台不准与脚手架连接，并限定荷载标牌。

12. 钢管脚手架应设置保护接地和防雷接地装置。

13. 扣件式钢管脚手架，立杆间距一般不大于2米，立杆横距不大于1.5米，连墙件不少于三步三跨，脚手架底层满铺一层固定的脚手板。作业层应满铺脚手板。

14. 扣件式脚手架必须设置纵、横向扫地杆，纵、横向扫地杆应采用直角扣件固定在距底上皮不大于20厘米处的立杆上。



15. 扣件式脚手架立杆除顶层顶部外，其余各层接头必须采用对接扣件连接。两根相邻立杆的接头不得设置在同一步距内，同不内隔一根立杆的接头在高度方向的错开距离不宜小于50厘米。

16. 主节点必须设置一根横向水平杆，用直角扣件扣接且严禁拆除。

四、模板及支撑体系

1. 模板工程应用施工方案，经施工单位技术负责人批准，并报项目监理机构审查同意。

2. 对大跨度、大高度、大荷载模板及支撑体系施工方案应附有支撑系统验算计算书。

3. 支撑立杆应当垂直，底端应平整坚实，立杆下必须设置符合设计要求的垫板。严禁支垫砖块等脆性材料。

4. 支撑材质：钢管外径不得小于 $\Phi 48 \times 3.5$ mm；方木宜用 100×100 mm，不得有腐朽瘤占断面的 $1/3$ 以上。不得将模板支架（揽风绳、泵送砼和砂浆输送管道等）固定在脚手架上。

5. 支模施工是在2米以上高处时，作业人员应用稳定可靠地作业环境。

6. 支模作业面上的孔洞和临边应有完善的防护设施



，距地80厘米以下的洞口。

7. 支模板时应按规定的作业程序进行，模板未固定前不得进行下道工序。严禁在连接件和支撑件上攀登上下，并严禁在上、下同一垂直面装拆模板。

8. 支设高在3米以上的柱模板，四周应设斜撑并应设立操作平台。

9. 支设临空的构筑物时，应搭设支架或脚手架。

10. 模板及支撑系统完毕，应组织分项工程验收。

五、施工用电

1. 施工用电现场布置应按《施工组织设计》中用电平面布置规定进行。

2. 施工用电干、支线架设高度应符合：架空线电气小于1KV时，最小弧垂高度大于4米，电缆最大弧垂距地高度大于2.5米（或埋地大于0.6米）。



3. 架线电杆、横担、绝缘子，电杆埋深应符合规定。（电线杆埋设深度宜为杆长的 $1/10$ 加60厘米）。

4. 严禁使用老化、破皮、漏电的电线和电缆。

5. 施工照明应用专用回路，灯具金属外壳接零，室外灯高大于3米，行灯使用电压不得超过36V。在金属容器内使用的电压不得超过12V。

6. 施工用电变配电装置应符合规范要求：三级配电、两级保护；供电采用三相五线制；配电室应有示警牌，配备灭火器、绝缘垫、绝缘手套等用品。

7. 配电箱内有标记，下引出线整齐，有门、有锁、有防雨措施。

8. 开关箱与用电设备之间做到“一机一闸一漏一箱”制。

9. 用电开关箱应统一编号，安装位置适当，周围无杂物，箱体下边高出地面60厘米，箱内器具齐全，熔断丝匹配。

六、“三宝”、“四口”、“五临边”

1. 施工人员进入现场必须正确佩戴安全帽。

2. 2m以上高处作业时必须系安全带。

3. 在建工程外侧应采用合格安全网封闭；卸料平台两侧栏杆自上而下加挂立网；每两层楼面四周挂平网；操作层下 ≤ 10 m有平网；洞口边长 > 1.5 m四周有防护栏杆，洞口下挂平网；电梯井内每隔两层 ≤ 10 m一道平网。

4. 楼梯口、电梯井口、预留洞口、坑井口应有防护栏杆和踢脚板。

5. 阳台、洞口、通道、楼梯、楼层、屋面等临边有护栏（上栏杆 $1-1.5$ m，下栏杆 $0.5-0.6$ m）。

6. 通道及出入口上有防护棚。

